

PARQUETS : CONSEILS DE POSE

MISE EN ŒUVRE

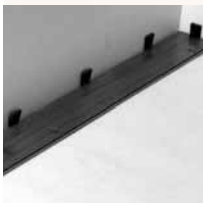
Ne déballer les colis de parquets vernis que le jour de la pose. Seuls les paquets bruts sont ouverts 48 heures avant la mise en œuvre.

LES PRINCIPALES TYPES DE POSE

Pose flottante avec clic : l'installation la plus simple.



1 - Dérouler la sous-couche isolante sur le support plat et sec. Les lés sont scotchés entre eux bord à bord et remontent le long des murs.



2 - Débuter la pose dans un angle, en partant de la droite, face au mur. Positionner la lame, côté languette contre le mur. Disposer les cales dans le jeu de dilatation.



3 - Incliner la 2^{ème} lame dans la précédente pour l'emboîtement et la plaquer au sol. Ajuster la jonction en bout avec un marteau et un martyre.

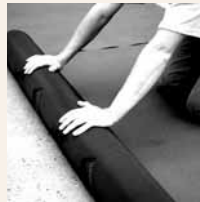


4 - Récupérer la chute du 1^{er} rang pour le démarrage de la 2^{ème} rangée. Rabattre la lame et encliquer en fin de rotation.



5 - Emboîter la lame suivante par rotation sur le grand côté, le plus près possible de la précédente.

Pose flottante collé :



1 - Dérouler la sous-couche isolante sur le support plan et sec. Les lés sont scotchés entre eux bord à bord et remontent le long des murs.



2 - Les lames sont posées parallèlement au plus grand côté de la pièce. La pose démarre dans un angle, rainure contre le mur. Disposer les cales en périphérie.



3 - Au moment de la pose, encoller soigneusement le bord supérieur des languettes sur toute leur longueur avec la colle.



4 - Commencer la 2^{ème} rangée avec la chute de la dernière lame de la rangée précédente. Veiller à ce que la chute corresponde au moins à 2 fois la largeur de la lame pour des raisons esthétiques. Nettoyer aussitôt les traces de colle avec un chiffon ou une éponge légèrement humide.



5 - Utiliser un martyre ou une cale de bois pour ne pas abîmer les lames lors de l'emboîtement.

Pose clouée :



parquet. L'entraxe des lambourdes est de 45 cm maximum.

1 - Les lames de parquet sont orientées parallèlement au plus grand côté de la pièce. Les supports (lambourdes) sont posés perpendiculairement au



2 - Commencer la pose le long d'un mur, sans oublier le jeu de dilatation périphérique.



ne pas gêner l'emboîtement de la lame suivante.

3 - La fixation des lames se fait par clouage en biais avec des pointes à tête plate de 45 ou 50 mm. Utiliser un chasse clou pour

PARQUETS : CONSEILS DE POSE

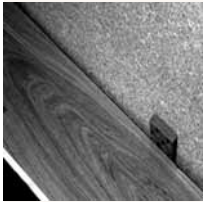
Pose collée en plein :



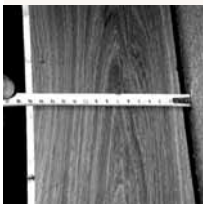
1 - Encoller le support avec la colle préconisée pour chaque type de parquet à l'aide d'une spatule.



2 - Appliquer la lame ou panneau de parquet dans la colle. Il est important de presser la lame pour une bonne adhérence au sol. Il est inutile d'encoller préalablement les languettes.



3 - Laisser un jeu périphérique de 1,5 mm par mètre linéaire déployé avec un minimum de 8 mm.



4 - La dernière lame sera découpée à dimension en tenant compte du jeu périphérique.



5 - Emboîter la dernière lame avec une chasse métallique.

Pose collée "pont de bateau" :



1 - Le support doit être plan. Encoller le support avec impérativement notre colle PU, à l'aide d'une spatule crantée 4 x 4 (B3). Appliquer la lame dans la colle. Il est important de presser la lame pour une bonne adhérence au sol. Laisser un jeu périphérique de 1,5 mm par mètre linéaire déployé avec un minimum de 8 mm.



2 - Appliquer le joint mastic noir spécial haute élasticité en fond de gorge entre chaque lame. Le jeu périphérique est également comblé avec ce mastic avec de préférence un fond de joint en mousse.



3 - Après séchage (environ 2 à 3 jours) araser l'excédent de joint au cutter ou au couteau "quart de lune".



4 - Poncer le parquet en 3 passes successives : grain de 40 et 80 dans le sens travers du bois pour les 2 premiers passages, grain de 120 dans le sens du fil du bois pour le 3ème passage.

QUEL TYPE DE CHAUFFAGE ?

La majorité de nos parquets peuvent être posés sur sol chauffant basse température ou chauffant réfrigérant.

Important : Certains parquets ne sont pas compatibles sur sol chauffant réfrigérant. Les informations données étant évolutives, renseignez-vous auprès de votre vendeur.

N'oubliez pas que le parquet est en bois, soumis à des variations de teintes, à la présence de nœuds, c'est tout ce qui fait le charme et la beauté du véritable parquet.

SUPPORT

Le support destiné à recevoir votre parquet doit répondre à certaines exigences :

1) Humidité maximum :

Chape classique : 3%

Sol chauffant basse température : 1.5 %

Chape anhydride (chape liquide) : 0.5 %